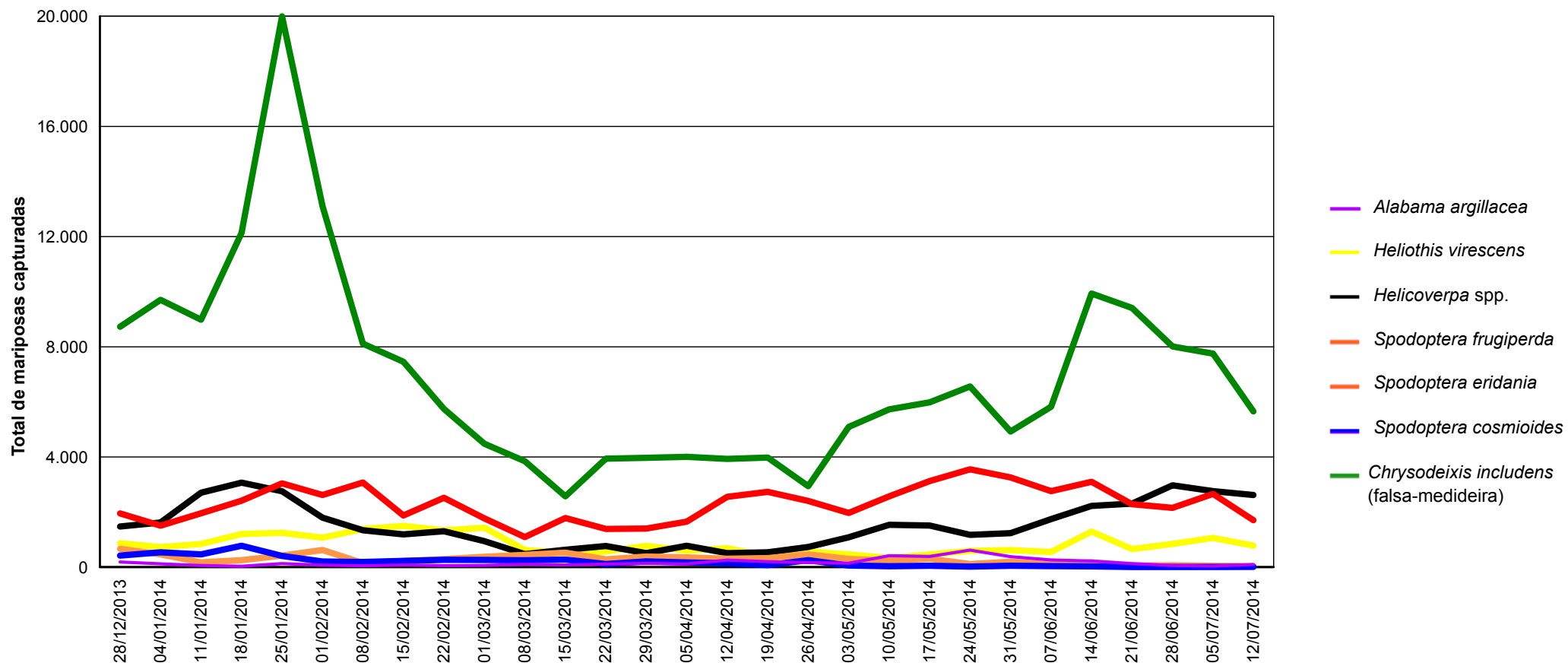


## Informativo nº 025 SAP-e (Safrá 2013/2014 - Mato Grosso)

### MATO GROSSO

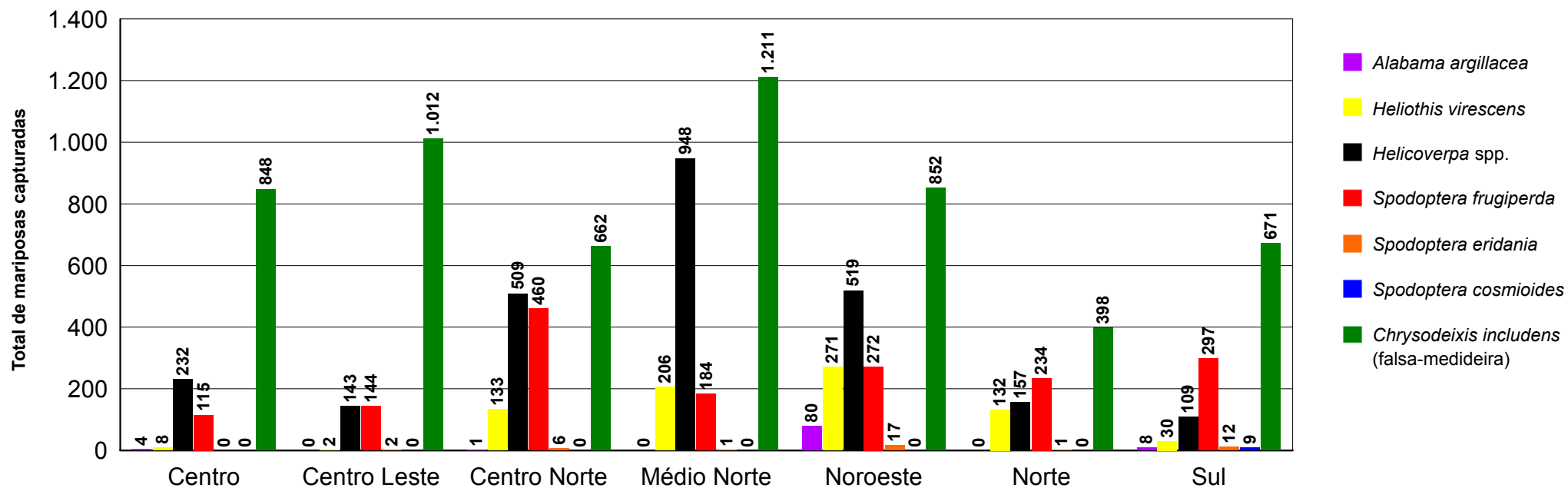


\*Dados obtidos por meio do monitoramento periódico de armadilhas 'Delta' (n=100) e luminosa (n=5), por Núcleo de produção de algodão do MT. Total de 736 armadilhas monitoradas em todo o estado.

\*Armadilhas instaladas nas bordaduras de lavouras de algodoeiro circundadas por milho e/ou soja.

## Informativo nº 025 SAP-e (Safrá 2013/2014 - Mato Grosso)

Período: 06/07/2014 a 12/07/2014

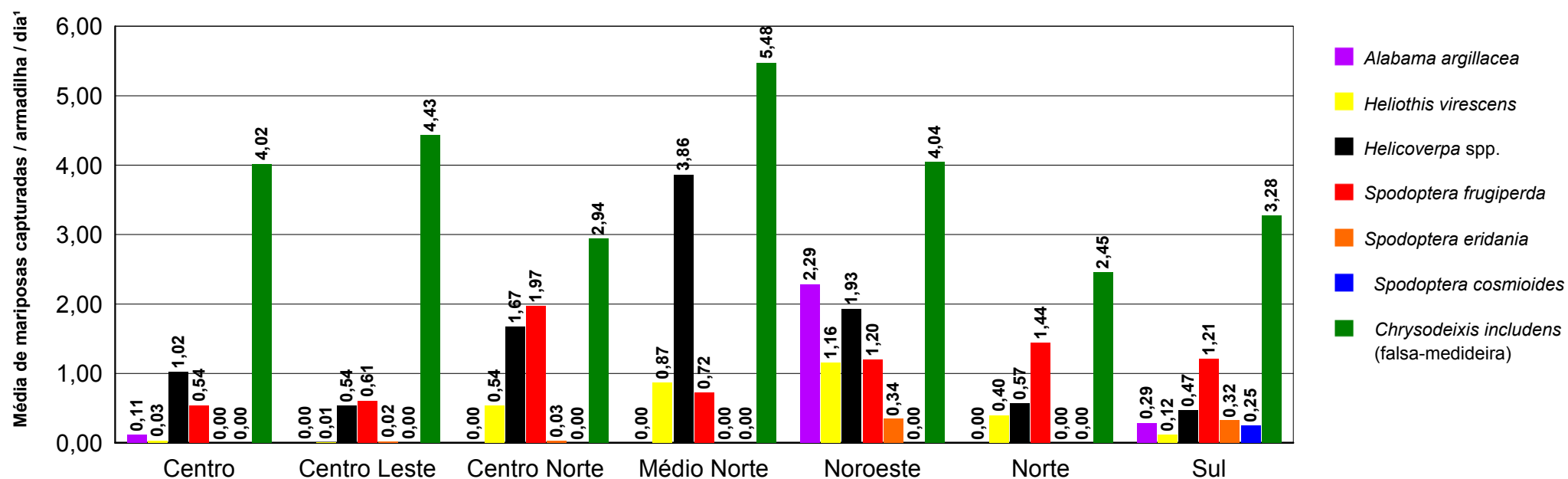


\*Dados obtidos por meio do monitoramento periódico de armadilhas 'Delta' (n=100) e luminosa (n=5), por Núcleo de produção de algodão do MT. Total de 736 armadilhas monitoradas em todo o estado.

\*Armadilhas instaladas nas bordaduras de lavouras de algodoeiro circundadas por milho e/ou soja.

## Informativo nº 025 SAP-e (Safrá 2013/2014 - Mato Grosso)

Período: 06/07/2014 a 12/07/2014



\*Dados obtidos por meio do monitoramento periódico de armadilhas 'Delta' (n=100) e luminosa (n=5), por Núcleo de produção de algodão do MT. Total de 736 armadilhas monitoradas em todo o estado.

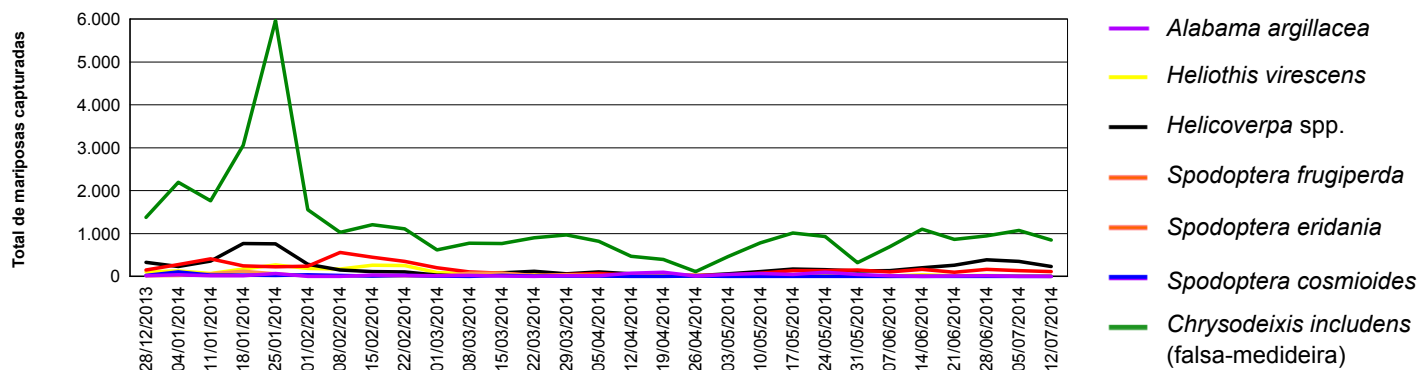
\*Armadilhas instaladas nas bordaduras de lavouras de algodoeiro circundadas por milho e/ou soja.

†Calculado em função do número de armadilhas utilizadas para o monitoramento de cada espécie (*H. virescens*, *Helicoverpa* spp., *S. frugiperda* e *C. includens*: n=30 ou 31, dependendo do Núcleo; *A. argillacea*, *S. cosmioides* e *S. eridania*: n=5 ou 6, dependendo do Núcleo).

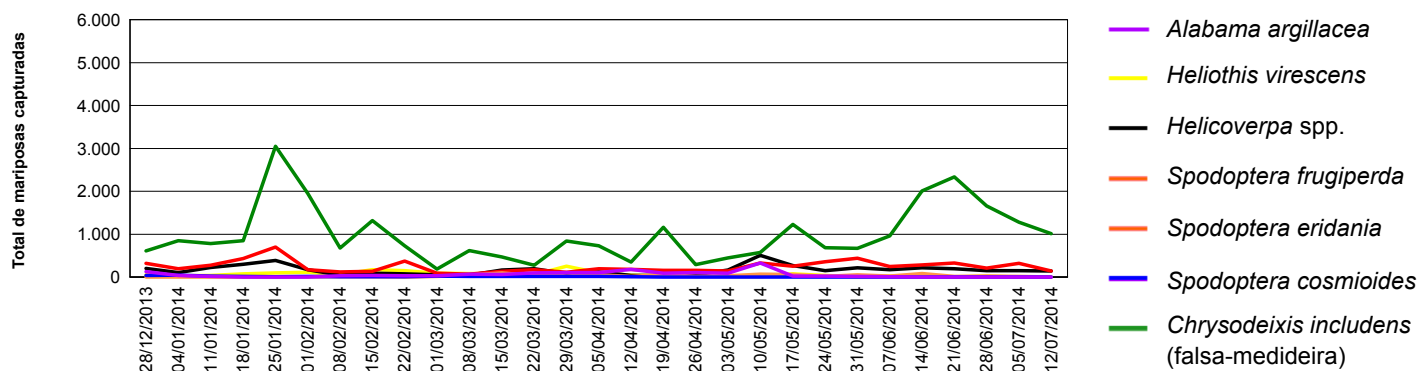
## Informativo nº 025

### SAP-e (Safrá 2013/2014 - Mato Grosso)

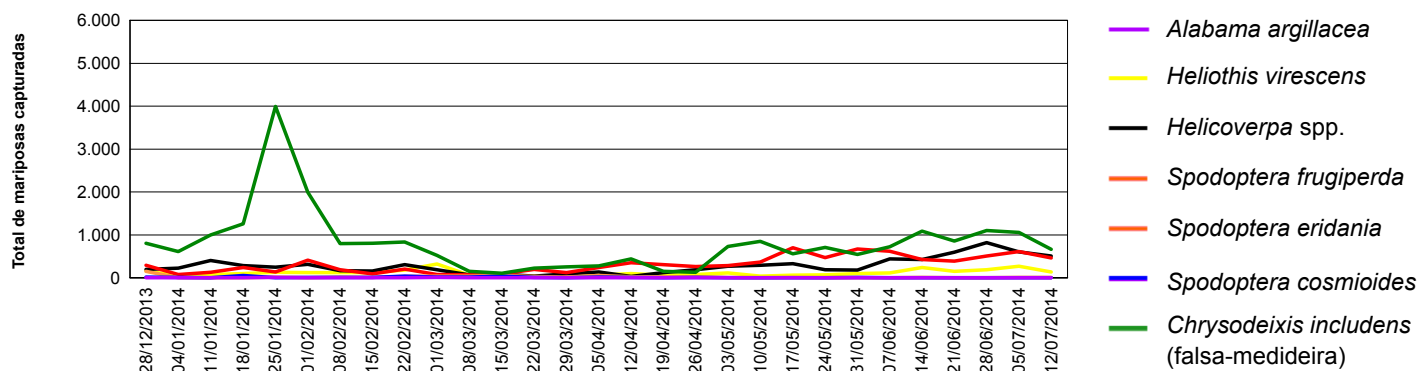
#### Núcleo Centro



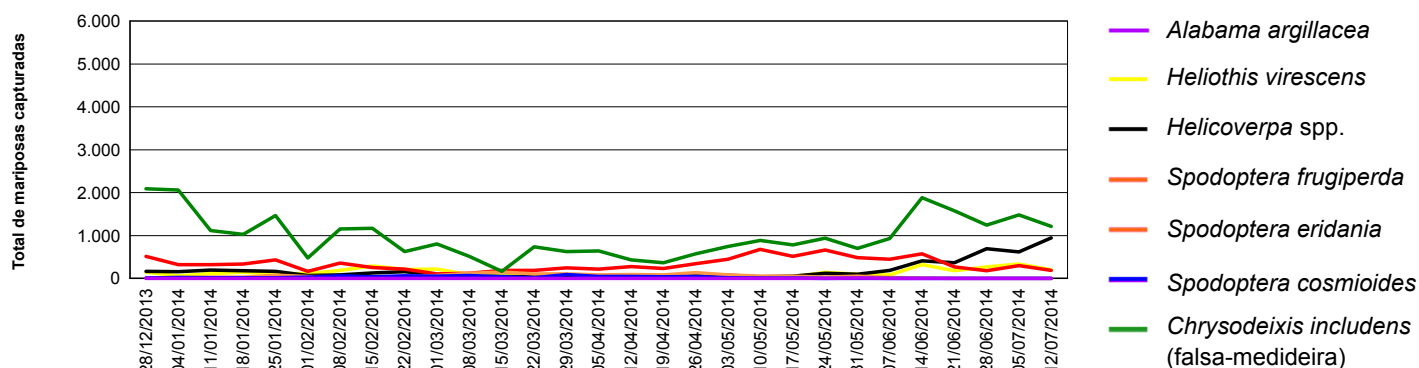
#### Núcleo Centro Leste



#### Núcleo Centro Norte

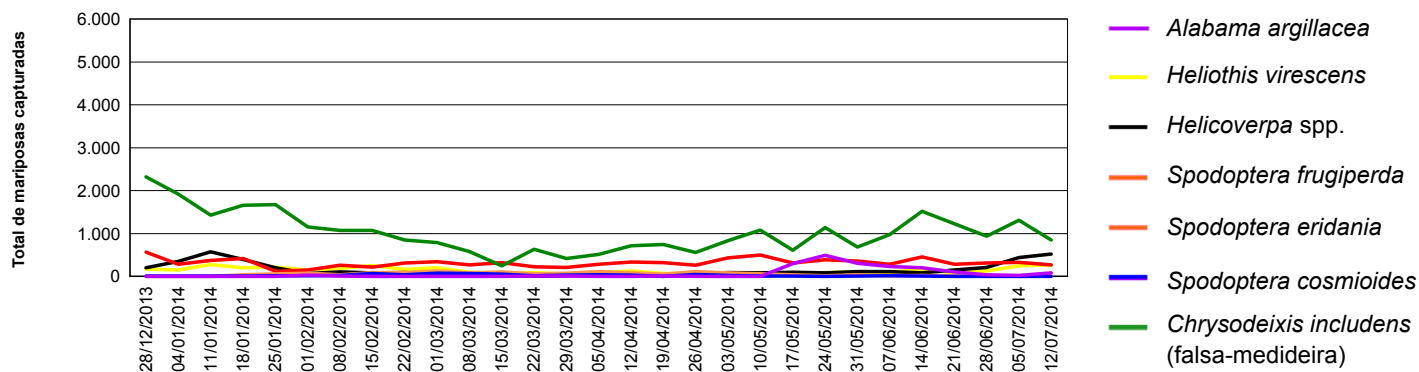


#### Núcleo Medio Norte

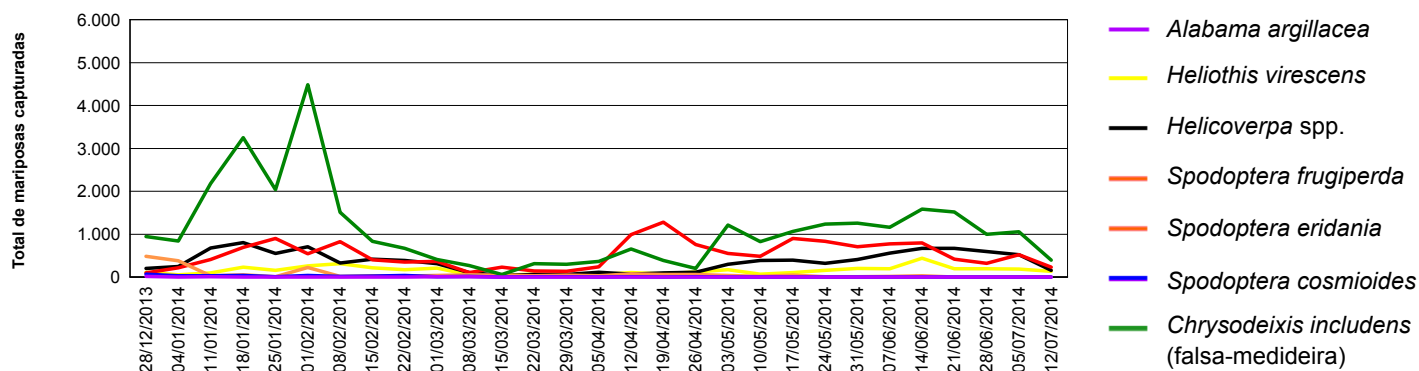


## Informativo nº 025 SAP-e (Safrá 2013/2014 - Mato Grosso)

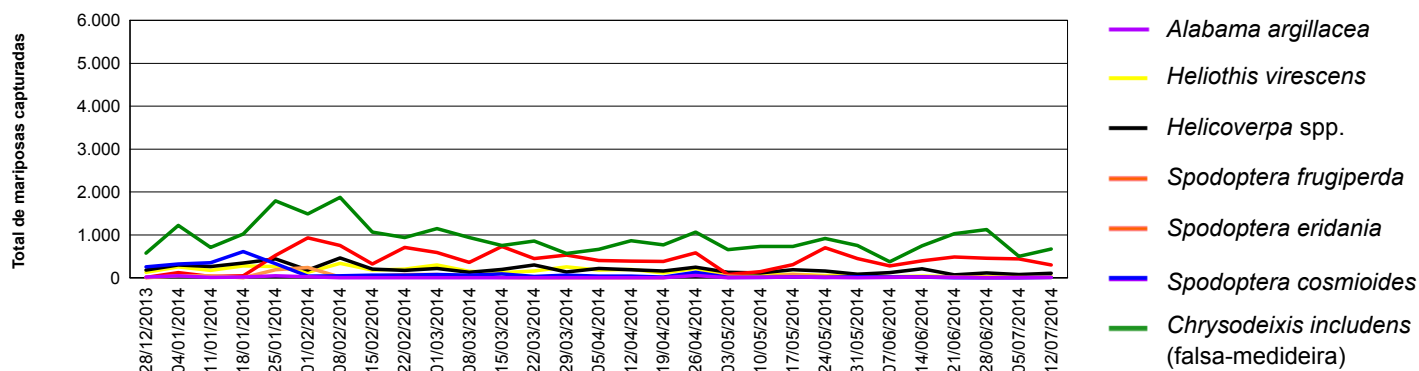
### Núcleo Noroeste



### Núcleo Norte



### Núcleo Sul



\*Dados obtidos por meio do monitoramento periódico de armadilhas 'Delta' (n=100) e luminosa (n=5), por Núcleo de produção de algodão do MT. Total de 736 armadilhas monitoradas em todo o estado.

\*Armadilhas instaladas nas bordaduras de lavouras de algodoeiro circundadas por milho e/ou soja.

Comentários (Miguel F. Soria, Entomologista IMAMt/ Coordenador SAP-e):

O último período de monitoramento (de 06 a 12/07/2014) evidenciou a redução da população de falsa-medideira (*Chrysodeixis includens*) e de *Spodoptera frugiperda* no sistema de produção de grãos e fibras do MT – reflexo do aumento da ausência de áreas de cultivo favoráveis para a manutenção de populações, em função do avanço da maturação/colheita dessas áreas. Contudo, *Helicoverpa* spp. manteve sua captura em níveis próximo do observado no período anterior de monitoramento, possivelmente em função das características de elevada polifagia e potencial biótico da praga, mesmo em condições adversas de ambiente [clima árido e escassez de alimento de qualidade (e.g. estruturas reprodutivas imaturas)]. Particularmente, a captura de mariposas de *Helicoverpa* spp. nos Núcleos Noroeste e Médio Norte apresentou aumento em relação ao período anterior. Os índices de MAD (mariposas/armadilha/dia) variaram de 2,45 a 5,48 para *C. includens*, de 0,47 a 3,86 para *Helicoverpa* spp., de 0,54 a 1,97 para *S. frugiperda* e de 0,12 a 1,16 para *H. virescens*.

## Equipe SAP-e

Téc. Agr. Félix Kmiecik  
(Coordenador regional: Núcleo Norte e Centro Norte)

Eng. Agr. Emílio A. Pereira  
(Coordenador regional: Núcleo Noroeste e Médio Norte)

Eng. Agr. Gustavo Magnani  
(Coordenador regional: Núcleo Centro Leste)

Eng. Agr. Renato Tachinardi  
(Coordenador regional: Núcleo Centro)

Téc. Agr. Ednilson Souza  
(Coordenador regional: Núcleo Sul)

Téc. em Informática Antonio Oliveira  
(Processamento de dados)

Eng. Agr. Miguel Soria  
(Coordenador geral)

\*Para maiores informações entrar em contato com Eng. Agr. Miguel Soria (Entomologista IMAmt).  
Email: [miguelsoria@imamt.com.br](mailto:miguelsoria@imamt.com.br). Tel.: (66) 3498-2267.

\*Informativos anteriores do SAP-e poderão ser obtidos no site do IMAmt ([www.imamt.com.br](http://www.imamt.com.br)) e da AMPA ([www.ampa.com.br](http://www.ampa.com.br)).

**ATENÇÃO:** Ressaltamos que as informações deste informativo NÃO SUBSTITUEM de maneira alguma o monitoramento das populações de lepidópteros-praga nas lavouras de algodoeiro ou em qualquer outra cultura cultivada no período de abrangência dos monitoramentos.